



**NOTICE OF APPROVAL**

**AVIS D'APPROBATION**

Issued by statutory authority of the Minister of Industry  
 for the following device model(s):

Émis en vertu du pouvoir statuaire du ministre de  
 l'Industrie pour le(s) modèle(s) d'instrument suivant(s):

**TYPE OF DEVICE**

**TYPE D'APPAREIL**

Electronic Indicating Element

Dispositif indicateur électronique

**APPLICANT**

**REQUÉRANT**

Rice Lake Weighing Systems  
 230 West Coleman Street  
 Rice Lake, Wisconsin, USA  
 54868

**MANUFACTURER**

**FABRICANT**

Rice Lake Weighing Systems  
 230 West Coleman Street  
 Rice Lake, Wisconsin, USA  
 54868

**MODEL NUMBER(S) - NUMÉRO(S) DE MODÈLE(S)**

CW90-  
 CW90X-

**USE**

**USAGE**

- General Use
- Restricted use

- Usage général
- Usage restreint

## SECTION 1 (including cover page) - Model Identification and Summary of Device Main Metrological Characteristics

**NOTE:** This approval applies only to devices, the design, composition, construction and performance of which are, in every material respect, identical to that described in the material submitted, and that are typified by samples submitted by the applicant for evaluation for approval in accordance with sections 14 and 15 of the *Weights and Measures Regulations*. The following is a summary of the principal features only.

### SECTION 2 - Model(s) Identification and Summary of the Parameters and Limitations

The model(s) listed in Column 1 of the following table is (are) approved according to the metrological characteristics indicated in the other corresponding columns of the table. Models produced for use in trade must comply, namely in terms of settings and use, with the metrological characteristics indicated in the table.

Devices marked with "C "(complete) in column 2 have been tested using full tolerance. The modules of these devices cannot be separated in order to form another device, when interfaced with other modules. Devices marked with "M" (modular) have been tested as a module using partial tolerances for each of them; They can be interfaced with other compatible modules in order to form a device.

When values in columns 4, 6 and 8 are in metric and in imperial units, the device can be operated in dual units. If one of these units is in brackets, this unit selection is programmable and sealable; if it is not in brackets, the operator can select the unit through the keyboard.

An "X" means that the function or the element is present while a "---" indicates that the element or the function is absent.

When d is in [ ], d ≠ e.  
E<sub>max</sub>: load cell capacity

## PARTIE 1 (incluant la page couverture) - Identification du(des) modèle(s) et sommaire des caractéristiques métrologiques principales de l'appareil.

**REMARQUE :** Cette approbation ne vise que les appareils dont la conception, la composition, la construction et le rendement sont identiques, en tout point, à ceux qui sont décrits dans la documentation reçue et pour lesquels des échantillons représentatifs ont été fournis par le requérant aux fins d'évaluation, conformément aux articles 14 et 15 du *Règlement sur les poids et mesures*. Ce qui suit est une brève description de leurs principales caractéristiques.

### PARTIE 2 - Identification du(des) modèle(s) et sommaire des paramètres-limites

Le(les) modèle(s) énuméré(s) dans la colonne 1 du tableau suivant, est (sont) approuvé(s) en fonction des paramètres indiqués dans les autres colonnes correspondantes du tableau. Le(les) modèle(s) construit(s) pour usage dans le commerce doit(vent) être réglé(s) et utilisé(s) selon les fonctions métrologiques indiquées dans le tableau.

Les appareils marqués d'un "C "(complet) à la colonne 2, ont été vérifiés en appliquant la pleine tolérance. Les modules de ces appareils ne peuvent être séparés pour former, en les rattachant à d'autres modules, un autre instrument. Les appareils marqués d'un "M" (modulaire) ont été vérifiés comme module en appliquant à chacun la tolérance partielle; ils peuvent être rattachés à d'autres modules compatibles pour former un instrument.

Lorsque les valeurs aux colonnes 4, 6 et 8 sont indiquées en unités métriques et en unités impériales, l'appareil peut fonctionner dans les deux unités. Si une des unités est entre parenthèses, la sélection de l'unité est programmable et scellable; si elle est indiquée sans parenthèses, l'opérateur peut choisir l'unité au moyen du clavier.

Le signe "X" indique que la fonction ou le dispositif est présent; alors que le signe "---" indique l'absence du dispositif ou de la fonction.

Lorsque d est entre [ ], d ≠ e.  
E<sub>max</sub>: portée de la cellule de pesage.

**SECTION 2- TABLE 1 - Device Main Metrological Characteristics****PARTIE 2 -TABLEAU 1 - Les caractéristiques métrologiques principales des appareils**

1	2	3	4	5	6	7	8	9
Model Modèle	C or/ou M	Class Classe	Max	$E_{max}$	e [d]	$n_{max}$	$e_{min}$	Temp
CW90- CW90X-	M	III	---	---	---	10000	---	-10°C to/à 40°C

Meaning of the codes used in model numbers and other information / Signification des codes utilisés dans le numéro de modèle et autres informations.

\* denotes the power input voltage and can be A, D or E. (see table 2) / signifie la tension d'entrée et peut être A, D ou E. (voir tableau 2)

X denotes models without a numeric keyboard and keyboard tare functions / X signifie les modèles sans clavier numérique ni fonctions tare de clavier.

**SECTION 3 - Device Description**

If an "X" appears in table columns, it means that the function or the element is present while a "--" indicates that the element or the function is absent or that it is not applicable.

**PARTIE 3 - Description de l'appareil**

Le symbole "X" qui apparaît dans les colonnes des tableaux signifie que la fonction ou le dispositif est présent; alors que le symbole "--" signifie l'absence du dispositif ou de la fonction; ou que celui ou celle-ci ne s'applique pas.

**SECTION 3 - TABLE 2 - Indicating Element Features****PARTIE 3 - TABLEAU 2 - Caractéristiques des dispositifs indicateurs pondéraux**

Models/Modèles →	CW-90A	CW-90XA	CW90-D	CW90X-D	CW90-E	CW90X-E
<b>General / Générales</b>						
<b>Material/Matériel</b>	Stainless Steel / Acier inoxydable					
<b>Power Supply/Alimentation électrique</b> ① V AC / V c.a. ② V DC / V c.c. ③ AC-DC adapter / Adaptateur c.a.-c.c.	① 100-240 V AC / V c.a.		② 9-36 V DC / Vc.c.		② 10-60 V DC / V c.c.	
<b>Communication Port(s)/ Port(s) de communication</b>	X <sup>1</sup>					
① <b>Single Range/Étendue simple</b> ② <b>Multi-Interval/Échelons multiples</b> ③ <b>Multiple Range/Étendue multiple</b>	①					
<b>Integrated Printer/Imprimante intégrée</b>	---					
<b>Signal received/Signal reçu</b> ① Analog/Analogue ② Digital /Numérique	①					
Other features and additional information / Autres caractéristiques et informations: 1) Models CW90-* and CW90X-* incorporate a wireless transmitter and a RS232 communication port allowing remote communication to printers, computers or other equipment. / Les modèles CW90 et CW90X sont équipés d'un transmetteur sans fil et un port de communication RS232 permettant de communiquer à distance avec les imprimantes, les ordinateurs ou d'autres équipements.						
<b>Metrological Functions / Fonctions métrologiques</b>						
<b>Zero/Zéro</b>	X					
<b>T (Type)</b> ① Platter/Plateau      Keyboard/clavier ② ③ %                      Automatic/automatique ④ ⑤ Proportional/proportionnelle ⑥ Programmable	①②	①	①②	①	①②	①
<b>Price Computation/Calcul des prix</b> ① \$/kg                      \$/lb ② ③ \$/100 g      ( <i>Postal Scales Only</i> ) \$/oz ④	---					
<b>Weigh-in - weigh-out/Pesage entrée - sortie</b>	---					

<b>Sleep Mode/Mode sommeil</b> ① Standby / Veille ② Shut-off / Arrêt	①②
---	----

**SECTION 3 - TABLE 2 - Indicating Element Features  
(Continued)**
**PARTIE 3 - TABLEAU 2 - Caractéristiques des dispositifs  
indicateurs pondéraux (suite)**

Models/Modèles→	CW90-A	CW90X-A	CW90-D	CW90X-D	CW90-E	CW90X-E
<b>Operator's Display / Affichage destiné à l'opérateur</b>						
<b>Number of Display Windows/Nombre de fenêtres d'affichage</b>	1					
<b>Display windows and digit description / Fenêtres d'affichage et description des chiffres</b> ① Gross/Brut Tare ② ③ Net Unit Price/Prix unitaire ④ ⑤ Total Price/Prix total	LED/DEL - 7 digits/chiffres - 14 segments ①③					
<b>Units of measure /Unités de mesure</b>	kg, g, lb, oz					
<b>Metrological Annunciators/ Voyants métrologiques:</b> ① Net Weight/Poids net ② Centre of Zero/Centre du zéro ③ Unit of measure/Unité de mesure ④ Motion/Mouvement ⑤ Tare Entered/Entrée de tare ⑥ Range Selection/Sélection de l'étendue ⑦ Weighing Element Selection/Sélection du dispositif peseur ⑧ Prepackaging/Pré-emballage ⑨ Low Battery/Piles faibles ⑩ Other/Autres	①②③⑤ ⑩ G/B (Gross / Brut) ⑩ PT (Preset Tare / Tare pré-réglée)					
<b>Customers' Display / Affichage destiné aux clients</b>						
NA / s.o.						
<b>Keyboard and Operator Controls/Clavier et boutons de contrôle destinés à l'opérateur</b>						
<b>Total Number of Keys/ Nombre total de touches</b>	23	11	23	11	23	11
<b>Numeric Keypad/Clavier numérique</b>	X	---	X	---	X	---
<b>Zero Key/Touche zéro</b>	X					
<b>Tare Key/Touche de tare</b>	X					
<b>Selection Key/Touche de sélection Gross Mode/Mode brut→ Net→ Tare</b>	X					
<b>Unit of measure selection key/Touche de sélection d'unité de mesure</b>	X					

**SECTION 3 - TABLE 2 - Indicating Element Features  
(Continued)****PARTIE 3 - TABLEAU 2 - Caractéristiques des dispositifs  
indicateurs pondéraux (suite)**

<b>Models/Modèles →</b>	<b>CW90-A</b>	<b>CW90X-A</b>	<b>CW90-D</b>	<b>CW90X-D</b>	<b>CW90-E</b>	<b>CW90X-E</b>
<b>Clear Key/Touche pour effacer</b>	X	---	X	---	X	---
<b>Range Selection/Sélection de l'étendue</b>	---					
<b>Weighing Element Selection/ Sélection du dispositif peseur</b>	---					
<b>Price Look Up(PLU)/ Touche Rappel du prix (TRP)</b>	---					
Other features and additional information / Autres caractéristiques et informations						

**SECTION 3 - TABLE 3 - Weighing Element Features****PARTIE 3 - TABLEAU 3 - Caractéristiques des dispositifs  
peseurs**

<b>Models/Modèles →</b>	CW-90-*, CW-90X-*
<b>General / Générales</b>	
NA / s.o.	
<b>Load Cells / Cellules de pesage</b>	
NA / s.o.	

**SECTION 4 - Sealing of Calibration and Configuration Parameters**
**PARTIE 4 - Scellage des paramètres d'étalonnage et de configuration**

<b>Models/Modèles →</b>  <b>Approved Means of Sealing / Mode de scellage approuvé</b> ① Metrological Audit Trail / Registre électronique des événements métrologiques ② Physical Seal / Scellé physique	CW90-*, CW90X-*   ②
<b>Metrological Audit Trail / Registre électronique des événements métrologiques Categories / Catégories</b> ③ Category 1 / Catégorie 1 ④ Category 2 / Catégorie 2 ⑤ Category 3 / Catégorie 3	④ The device has remote calibration and configuration capability but access is restricted through a physical seal. / Il est possible d'étalonner ou de configurer l'appareil à distance, mais l'accès à cette fonction est restreint par l'entremise d'une scellé physique.
<b>Method of Sealing / Méthode de scellage</b> ⑥ Wire and Seal / Fil et scellé ⑦ Paper Seal / Scellé papier ⑧ Event Counters / Compteurs d'événements ⑨ Event logger/ Enregistreur d'événements ⑩ Other / Autre	⑥ The device is sealed by a wire security seal threaded through two drilled head screws that secure the back cover to prevent access to the calibration switch./ L'appareil est scellé au moyen d'un fil métallique de sécurité enfilé dans deux vis à tête percée qui permettent de fixer le couvercle arrière et d'empêcher l'accès à l'interrupteur d'étalonnage.
Access is restricted through a physical seal but the device also has two event counters (one for calibration parameters and one for configuration parameters). The event counters may be viewed but have not been evaluated by Measurement Canada and are not covered by this Notice of Approval./L'accès est restreint par l'entremise d'un scellé physique mais l'appareil a aussi deux compteurs d'événements métrologiques (un pour les paramètres d'étalonnage et l'autre pour les paramètres de configuration). Bien que les compteurs d'événements puissent être vus, ils n'ont pas été évalués par Mesures Canada et ne sont pas couverts par le présent avis d'approbation.	

**SECTION 5 - Limitations and Specific Installation and Marking Requirements**
**PARTIE 5 - Les restrictions/exigences particulières d'installation et de marquage**

<b>Models/Modèles →</b>  ① Counting Function / Fonction de comptage ② Over-under Target Function / fonction au-delà et en deçà de la cible ③ Device Installation / Installation de l'appareil ④ Automatic and In-Motion Weighing / Appareil pour pesage automatique et en mouvement ⑤ Other / Autre	CW90-*, CW90X-*   ②  While the function ② can be used for trade transactions, it has not been evaluated by Measurement Canada and is not covered by this Notice of Approval. / Bien que la fonction ② puisse être utilisée dans des transactions commerciales, elle n'a pas été évaluée par Mesures Canada et n'est pas couverte par le présent avis d'approbation.
---	--

**SECTION 6 - Limitations and Use Requirements**

The approved device is an electronic indicating element that when interfaced to an approved and compatible electronic weighing and load receiving element, forms a weighing device.

**SECTION 7 - Terms and Conditions**

NA

**PARTIE 6 - Les restrictions/exigences d'utilisation**

L'appareil approuvé est un dispositif indicateur pondéral électronique qui forme un appareil de pesage lorsqu'il est rattaché à un dispositif peseur et récepteur de charge électronique approuvé et compatible.

**PARTIE 7 - Termes et conditions**

S.O.

**SECTION 8 - Photographs and Drawings****PARTIE 8 - Les photos et les sketches**

Typical model CW90X / Modèle typique CW90X





Typical model CW90 / Modèle typique CW90

**SECTION 9 - Evaluated by**

This device was evaluated by:

Nathan Fowler  
Junior Legal Metrologist

Tested by NTEP under US-CAN Mutual Recognition  
Agreement

**SECTION 10 - Revision**

NA

**SECTION 11 - Approval**

The design, composition, construction and performance of the device type(s) identified herein have been evaluated in accordance with regulations, specifications and terms and conditions established under the *Weights and Measures Act*. Approval is hereby granted accordingly pursuant to section 3 of the said Act.

The marking, installation and manner of use of trade devices are subject to inspection in accordance with regulations, specifications and terms and conditions established under the *Weights and Measures Act*.

A verification of conformity is required in addition to this approval. Inquiries regarding inspection and verification should be addressed to the local office of Measurement Canada.

Requirements relating to marking are set forth in sections 49 to 54 of the Specifications Relating to Non-Automatic Weighing Devices. Installation and use requirements are set forth in sections 55 to 67 of the Specifications Relating to Non-Automatic Weighing Devices.

**PARTIE 9 - Évalué par**

Cet appareil a été évalué par:

Nathan Fowler  
Métrologiste légal junior

Testé par NTEP sous le Programme de reconnaissance mutuelle  
États-Unis/Canada

**PARTIE 10 - Révision**

s.o.

**PARTIE 11 - Approbation**

La conception, la composition, la construction et le rendement du(des) type(s) d'appareil(s) identifié(s) ci-dessus, ayant fait l'objet d'une évaluation conformément au règlement, aux normes et aux conditions établis aux termes de la *Loi sur les poids et mesures*, la présente approbation est accordée en application de l'article 3 de ladite Loi.

Le marquage, l'installation, et l'utilisation commerciale des appareils sont soumis à l'inspection conformément au règlement, spécifications et aux conditions établis aux termes de la *Loi sur les poids et mesures*.

En plus de cette approbation, une vérification de conformité est requise. Toute question sur l'inspection et la vérification de conformité doit être adressée au bureau local de Mesures Canada.

Les exigences de marquage sont définies dans les articles 49 à 54 des Normes applicables aux appareils de pesage à fonctionnement non automatique. Les exigences d'installation et d'utilisation sont définies dans les articles 55 à 67 des Normes applicables aux appareils de pesage à fonctionnement non automatique.

**SECTION 12 - Signature and Date****PARTIE 12 - Signature et date**

Original copy signed by:

Copie authentique signée par :

Nathalie Dupuis-Désormeaux  
B.A.Sc. (Mechanical Engineering), M.Sc. (Mathematics)  
Senior Engineer - Gravimetry  
Engineering and Laboratory Services Directorate

Nathalie Dupuis-Désormeaux  
B.Sc.A. (Génie mécanique), M.Sc (Mathématiques)  
Ingénieure principale - Gravimétrie  
Direction de l'ingénierie et des services de laboratoire

Notice of Approval issued on: **2009-02-26**Avis d'approbation émis le : **2009-02-26**

Web Site Address / Adresse du site Internet:

<http://mc.ic.gc.ca>

**NOTICE OF APPROVAL**

**AVIS D'APPROBATION**

Issued by statutory authority of the Minister of Industry  
for:

Émis en vertu du pouvoir statutaire du ministre de  
l'Industrie pour:

**TYPE OF DEVICE**

**TYPE D'APPAREIL**

Electronic Bench / Platform Scale

Bascule électronique de table / à tablier

**APPLICANT**

**REQUÉRANT**

Rice Lake Weighing Systems  
230 West Coleman, P.O. Box 272  
Rice Lake, Wisconsin, 54868-0272  
USA

**MANUFACTURER**

**FABRICANT**

Rice Lake Weighing Systems  
230 West Coleman, P.O. Box 272  
Rice Lake, Wisconsin, 54868-0272  
USA

**MODEL(S)/MODÈLE(S)**

**RATING/ CLASSEMENT**

BM*	Max: 2.5 kg to/à 500 kg e <sub>min</sub> : 0.0005 kg to/à 0.1 kg	(5 lb to/à 1000 lb) (0.001 lb to/à 0.2 lb)
RL2100*	Max: 2.5 kg to/à 50 kg e <sub>min</sub> : 0.0005 kg to/à 0.01 kg	(5 lb to/à 100 lb) (0.001 lb to/à 0.02 lb)

**Accuracy Class / Classe de précision: III**

**NOTE:** This approval applies only to devices, the design, composition, construction and performance of which are, in every material respect, identical to that described in the material submitted, and that are typified by samples submitted by the applicant for evaluation for approval in accordance with sections 14 and 15 of the Weights and Measures Regulations. The following is a summary of the principal features only.

### **SUMMARY DESCRIPTION:**

#### **CATEGORY**

The approved device is an electronic portable bench/platform scale, that when interfaced with an approved and compatible digital weight indicator, forms a weighing system.

#### **DESCRIPTION**

For both models the frame may be constructed of mild steel or stainless steel. Load receiving platform range in size from 10" x 10" to 24" x 24" for the BM\* model and 10" x 10" to 12" x 12" for the RL2100\* model. All the platforms are constructed of stainless steel.

The centrally mounted single ended shear beam load cell ranges in capacity from 5 lb to 1000 lb for the BM\* model and from 5 kg to 100 kg capacity for the RL2100\* model. The load cell is bolted to a welded base frame plate. The base is equipped with four adjustable and lockable feet and a level indicator.

**REMARQUE:** Cette approbation ne vise que les appareils dont la conception, la composition, la construction et le rendement sont identiques, en tout point, à ceux qui sont décrits dans la documentation reçue et pour lesquels des échantillons représentatifs ont été fournis par le requérant aux fins d'évaluation, conformément aux articles 14 et 15 du Règlement sur les poids et mesures. Ce qui suit est une brève description de leurs principales caractéristiques.

### **DESCRIPTION SOMMAIRE:**

#### **CATÉGORIE**

Il s'agit d'une bascule électronique mobile de table à tablier, qui lorsqu'elle est reliée à un indicateur pondéral à affichage numérique compatible et approuvé, constitue un ensemble de pesage.

#### **DESCRIPTION**

Dans le cas des deux modèles, le bâti peut être fabriqué en acier doux ou inoxydable. Les dimensions de la plateforme destinée à recevoir la charge peuvent varier entre 10 po sur 10 po et 24 po sur 24 po dans le cas du modèle BM\* et entre 10 po sur 10 po et 12 po sur 12 po pour le modèle RL2100\*. Toutes les plate-formes sont fabriquées en acier inoxydable.

Dans le cas du modèle BM\*, la capacité de la cellule de pesage de cisaillement à extrémité simple varie de 5 lb à 1000 lb, et dans le cas du modèle RL2100\*, elle varie de 5 kg à 100 kg. La cellule de pesage est boulonnée à une plaque soudée au bâti. Ce dernier est muni de quatre pieds réglables et verrouillables et d'un indicateur de niveau.

**MODEL DESIGNATION**

**DÉSIGNATION DE MODÈLE**

Model numbers designate the following:

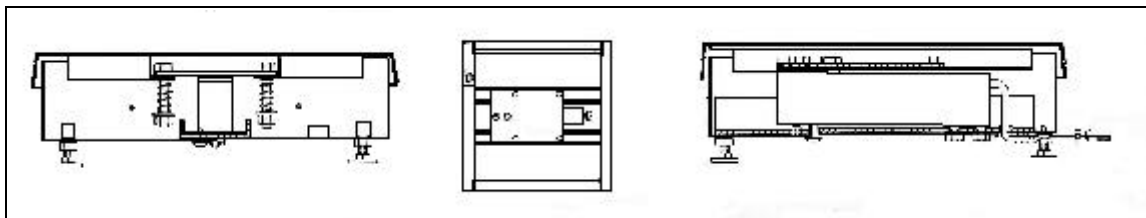
Les numéros de modèles se décomposent ainsi :

Example: BM\*\*\*\*(S or SB)-\*\*\*  
 RL2100\*\*\*\*(S)-\*\*\*

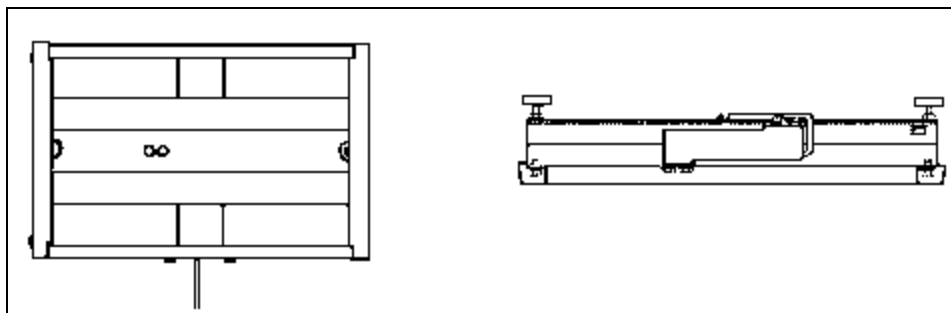
Exemple : BM\*\*\*\*(S ou SB)-\*\*\*  
 RL2100\*\*\*\*(S)-\*\*\*

- BM - designates BenchMark.
- \*\*\*\* - designates the platform size in inches.
- S or SB - designates stainless steel frame construction (omitted for mild steel) for the BM\* model. For the RL2100\* model S designates stainless steel frame construction (omitted for mild steel).
- \*\*\* - designates the scale capacity in lb or kg.

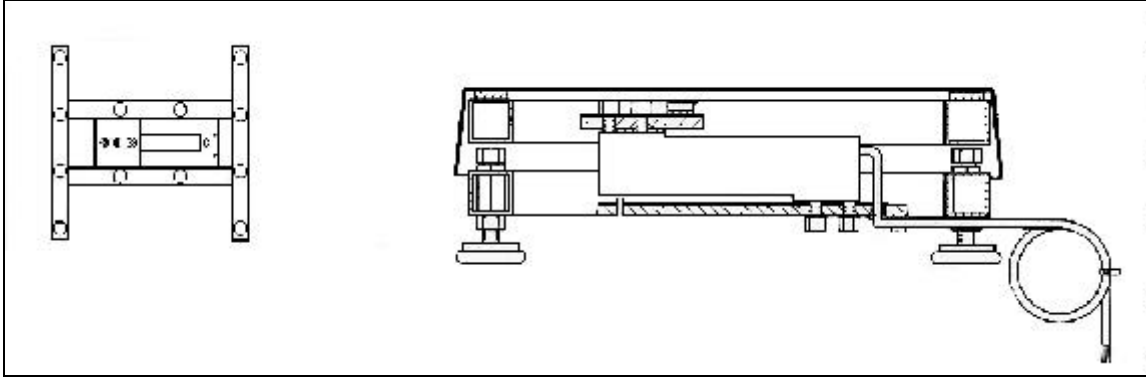
- BM - indique BenchMark.
- \*\*\*\* - indiquent les dimensions de la plateforme en pouces.
- S ou SB - indique un cadre en acier inoxydable (omis lorsqu'en acier doux) dans le cas du modèle BM\*. Dans le cas du modèle RL2100\*, le S indique que le cadre est en acier inoxydable (omis lorsqu'en acier doux).
- \*\*\* - indique la capacité de la bascule en lb ou en kg.



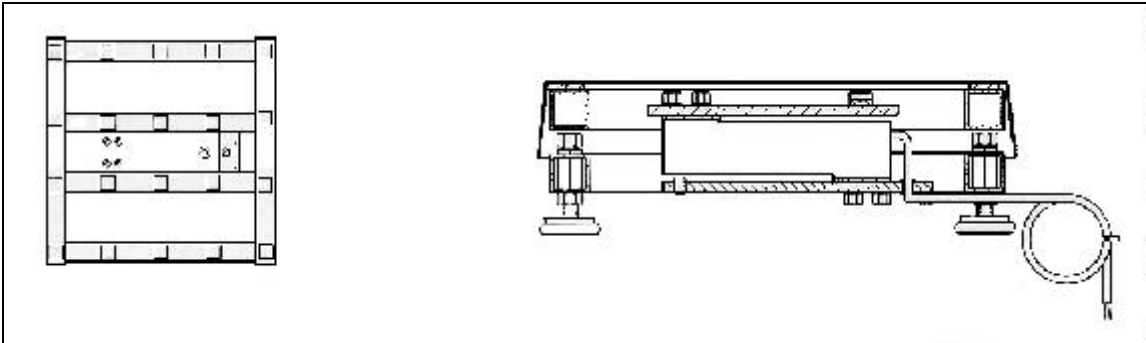
2.5 kg to/à 50 kg - 10" x 10" to/à 12" x 12"



25 kg to/à 50 kg - 12" x 18"



**15 kg to/à 50 kg - 12" x 12" to/à 12" x 18"**



**25 kg to/à 500 kg - 18" x 18" to/à 24" x 24"**



**Model / Modèle RL2100\***

**SEALING**

There are no sealable parameters located on the load receiving element. The scale calibration and set-up parameters are sealed through the indicating element.

**REVISION**

The purpose of revision 1 is to reformat the Notice of Approval, to add the RL2100\* bench scale model and to update the Notice of Approval to reflect the Specifications Relating to Non-Automatic Weighing Devices.

**EVALUATED BY****AM-5082**

Michel Maranda  
Approvals Technical Coordinator  
(613) 952-0612

**AM-5082 Rev. 1**

Ken Chin  
Complex Approvals Examiner  
Tel: (613) 954-2481

Tested by: NTEP

**SCELLAGE**

Il n'y a aucun paramètre pouvant être scellé sur l'élément récepteur de charge. Les paramètres d'étalonnage et de configuration sont scellés par l'élément indicateur.

**RÉVISION**

La révision 1 vise à restructurer l'Avis d'approbation, à ajouter la bascule de table modèle RL2100\* et à mettre à jour l'Avis d'approbation afin de refléter les exigences relatives aux appareils de pesage à fonctionnement non automatique.

**ÉVALUÉ PAR****AM-5082**

Michel Maranda  
Coordonnateur technique, approbations  
(613) 952-0612

**AM-5082 Rév. 1**

Ken Chin  
Examineur d'approbations complexes  
Tél: (613) 954-2481

Testé par: NTEP



**APPROVAL:**

The design, composition, construction and performance of the device type(s) identified herein have been evaluated in accordance with regulations and specifications established under the Weights and Measures Act. Approval is hereby granted accordingly pursuant to subsection 3(1) of the said Act.

The marking, installation and manner of use of trade devices are subject to inspection in accordance with regulations and specifications established under the Weights and Measures Act. Requirements relating to marking are set forth in sections 49 to 54 of the Specifications Relating to Non-Automatic Weighing Devices. Installation and use requirements are set forth in sections 55 to 67 of the Specifications Relating to Non-Automatic Weighing Devices. A verification of conformity is required in addition to this approval. Inquiries regarding inspection and verification should be addressed to the local inspection office of Industry Canada.

Original copy signed by:

René Magnan, P. Eng  
Director  
Approval Services Laboratory

**APPROBATION:**

La conception, la composition, la construction et le rendement du(des) type(s) d'appareils identifié(s) ci-dessus, ayant fait l'objet d'une évaluation conformément au Règlement et aux prescriptions établis aux termes de la Loi sur les poids et mesures, la présente approbation est accordée en application du paragraphe 3(1) de la dite Loi.

Le marquage, l'installation, et l'utilisation commerciales des appareils sont soumis à l'inspection conformément au Règlement et aux prescriptions établis aux termes de la Loi sur les poids et mesures. Les exigences de marquages sont définies dans les articles 49 à 54 des normes applicables aux appareils de pesage à fonctionnement non automatique. Les exigences d'installation et d'utilisation sont définies dans les articles 55 à 67 des normes applicables aux appareils de pesage à fonctionnement non automatique. Une vérification de conformité est requise. Toute question sur l'inspection et la vérification de conformité doit être adressée au bureau local d'Industrie Canada.

Copie authentique signée par:

René Magnan, ing.  
Directeur  
Laboratoire des services d'approbation

Date: **JAN 23 2001**

Web Site Address / Adresse du site internet:  
<http://mc.ic.gc.ca>