

Digitale Anzeigeterminals 880 und 882D

Schaltschrankmontage

Die Anzeigegeräte 880 und 882D mit Universalgehäuse (typischerweise mit numerischer Tastatur und Kippständer) können mithilfe eines Bausatzes (PN 177850) in einen Schaltschrank integriert werden. In diesem Dokument wird die Montage des Anzeigeterminals 880 oder 882D mit Universalgehäuse beschrieben.



Bedienungsanleitungen und zusätzliche Ressourcen sind auf der Website von Rice Lake Weighing Systems unter www.ricelake.com verfügbar

Garantieinformationen können auf der Website www.ricelake.com/warranties nachgelesen werden



WARNUNG: Das Anzeigegerät von der Stromversorgung trennen, bevor Sie es in den Schaltschrank integrieren.



HINWEIS: Weitere Informationen zu den Anzeigeterminals 880 und 882D finden Sie unter:

- 880 Performance™ Serie Technisches Handbuch (PN 158387)
- 882D Bandwaagen-Integrator Technisches Handbuch (PN 184260)

Teileübersicht

In diesem Abschnitt werden die Teile aufgelistet, die im Optionssatz für die Schaltschrankmontage (PN 177850) enthalten sind:

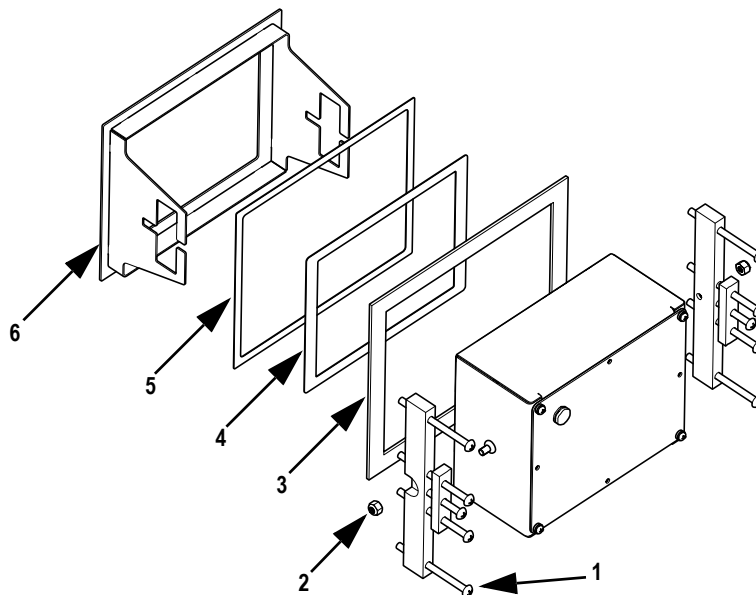


Abbildung 1. Schaltschrankmontagekit

Pos.	Teilenr.	Beschreibung	Anzahl
1	166164	Klemmenbaugruppe, Schaltschrankmontage	2
2	14634	Mutter, Sicherungsmutter 1/4-20NC Sechskant	2
3	180558	Platte, 880 Verstärkung	1
4	177870	Dichtung, innerer Rahmen	1
5	177869	Dichtung, äußerer Rahmen	1
6	180574	Rahmenhalterung	1

Tabelle 1. Schaltschrankmontagekit



HINWEIS: Wenn die Dichtung korrekt montiert wurde, ist das Gehäuse staubdicht. Es ist jedoch nicht für Nassanwendungen vorgesehen.

Installation

Gehen Sie wie folgt vor, um ein Anzeigeterminal in den Schaltschrank einzubauen:

1. Den Kippständer (sofern vorhanden) vom Gehäuse des Anzeigeterminals abbauen. Weitere Informationen finden Sie im technischen Handbuch zum Terminal.
2. Die Verstärkungsplatte an der gewünschten Stelle des Schaltschranks platzieren und die Innenseite sorgfältig nachzeichnen. Sicherstellen, dass der Ausschnitt weit genug von der Kante des Schaltschranks entfernt ist, um die Rahmenabmessungen (233 mm B x 190 mm H) zu berücksichtigen, und die Klemmvorrichtung installieren.

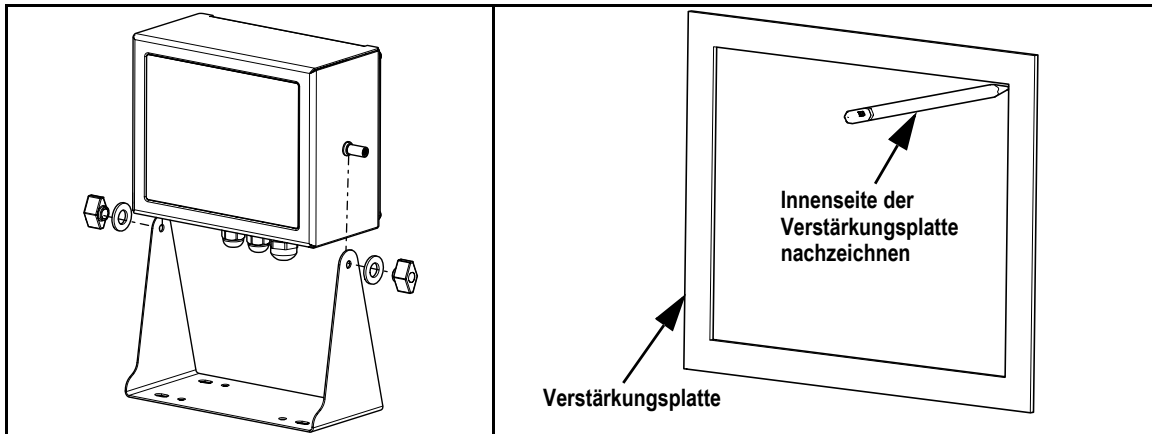


Abbildung 2. Entfernen des Kippständers und Nachzeichnen der Ausschnittlinien

3. Verstärkungsplatte abnehmen und für später aufbewahren. Die nachgezeichneten Linien auf der Platte ausschneiden, um eine Öffnung von 179 mm B x 140 mm H zu erhalten.

HINWEIS: Bei der Montage mehrerer Geräte im Schaltschrank ist darauf zu achten, dass sie horizontal im Abstand von 11 Zoll oder vertikal im Abstand von 10,5 Zoll angeordnet sind.

4. Die Folie von der klebenden Rückseite der Rahmendichtungen entfernen, dann den Rahmen in den Ausschnitt im Schaltschrank drücken.
5. Die Verstärkungsplatte über der Halterung an der Innenseite des Schaltschranks positionieren.

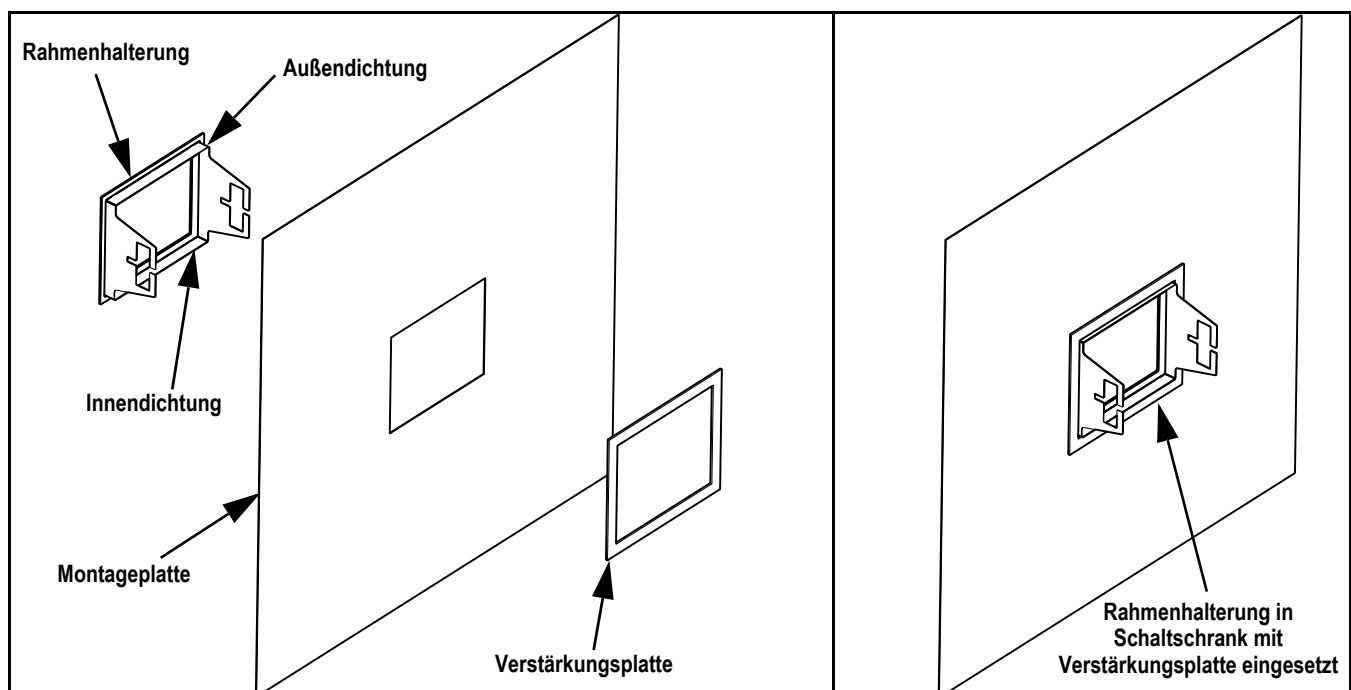


Abbildung 3. Einsetzen der Rahmenhalterung

6. Zur Verkabelung und Installation der Rückplatte des Terminals die Anweisungen im dazugehörigen technischen Handbuch befolgen.
7. Das Anzeigeterminal von der Innenseite des Schaltschranks in die Halterung für den Montagerahmen einsetzen. Die Befestigungsbolzen in den Schlitz der Halterung einführen.
8. Eine Klemmenbaugruppe auf den Befestigungsbolzen setzen.
9. Eine 1/4-20NC Sicherungsmutter auf dem Bolzen installieren und so weit anziehen, bis die Verriegelung einrastet und sich die Mutter nicht mehr vom Bolzen drehen lässt. Die Klemmenbaugruppe muss sich auf dem Bolzen drehen können. Nicht übermäßig festziehen, weil dieser Kontakt, wenn die Klemme in Schritt 10 angebracht wird, verschoben werden können muss.

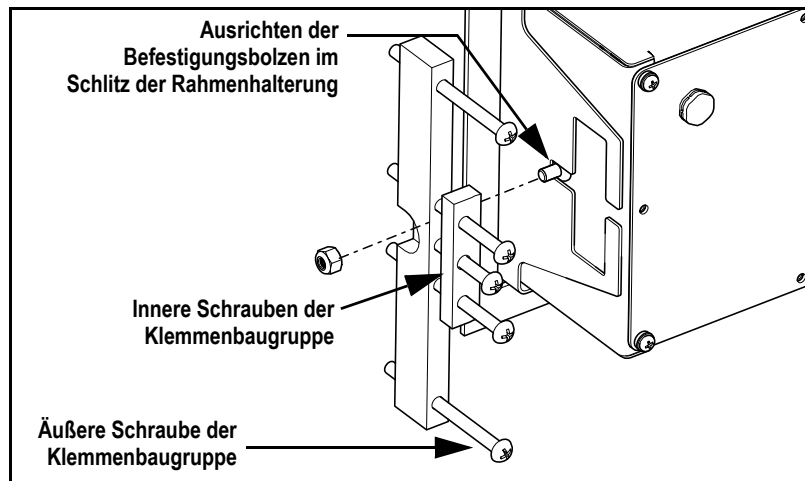


Abbildung 4. Einbau des Anzeigeterminals

10. Die inneren Schrauben der Klemmenbaugruppe (siehe [Abbildung 4](#)) festziehen, die Klemmenleiste in die Rahmenhalterung einsetzen, bis das Anzeigeterminal fest gegen die Dichtung an der Innenseite des Rahmens gedrückt wird.
11. Die äußeren Schrauben der Klemmenbaugruppe festziehen, bis der Rahmen locker am Schaltschrank anliegt.
12. Die Schritte 8 bis 11 für die gegenüberliegende Seite mit der anderen Klemme/Mutter wiederholen.
13. Die inneren und äußeren Schrauben beider Klemmenbaugruppen festziehen, bis der Frontrahmen fest an der Schaltschrankoberfläche anliegt.

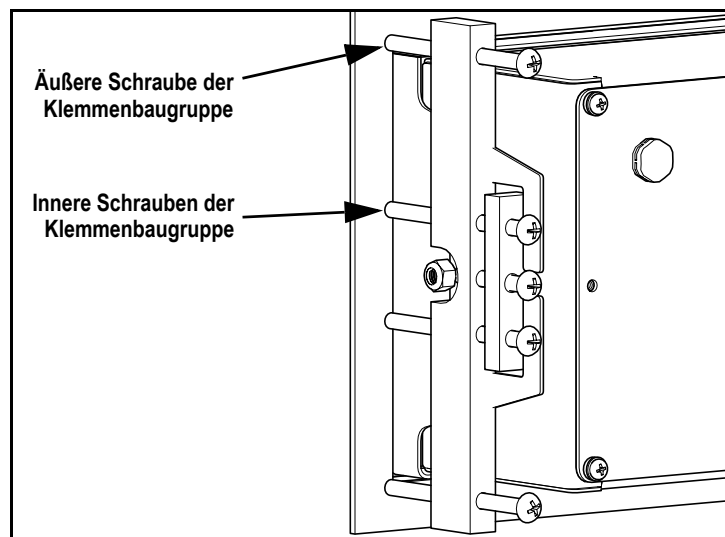


Abbildung 5. Festziehen der Klemmenbaugruppe

Abmessungen der Rahmenhalterung

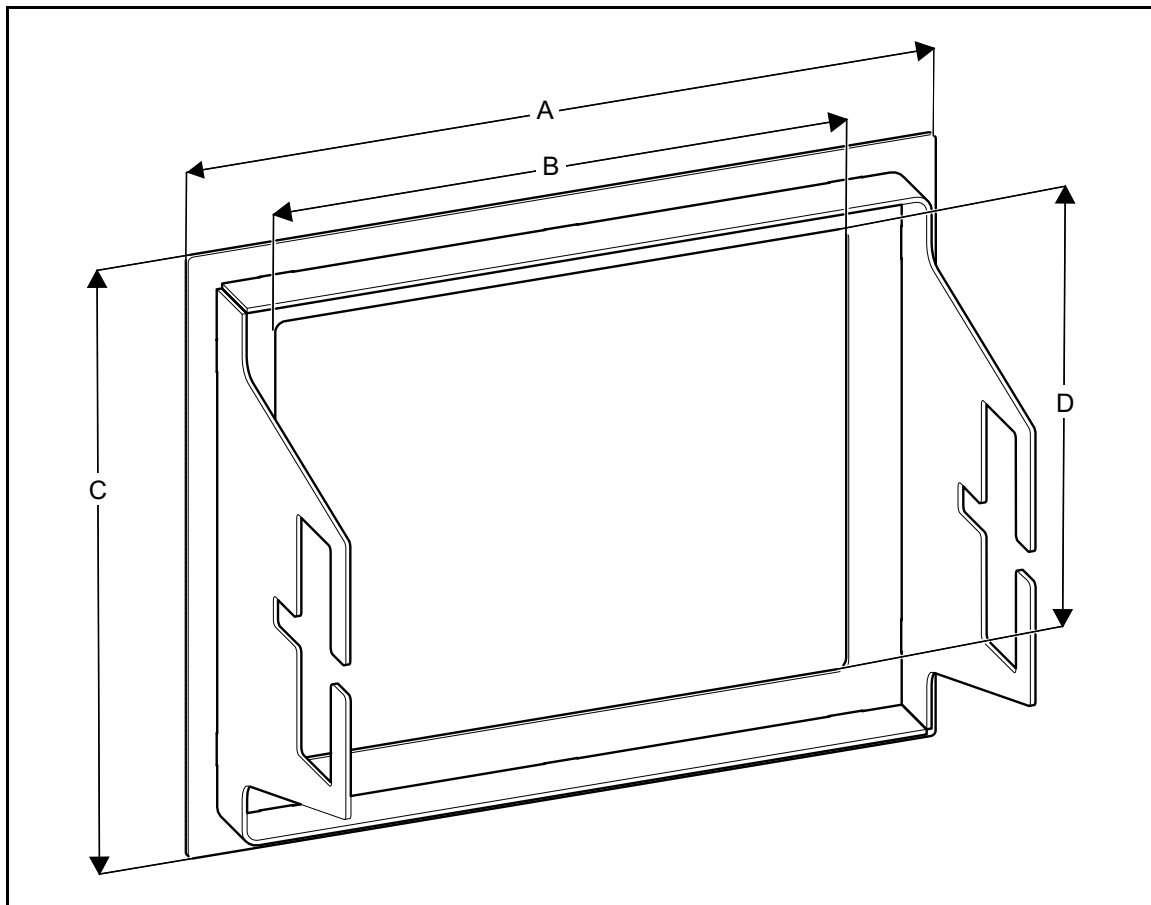


Abbildung 6. Abmessungsdiagramm der Rahmenhalterung

A	B	C	D
233 mm (9,19 Zoll)	179 mm (7,05 Zoll)	190 mm (7,49 Zoll)	140 mm (5,51 Zoll)

Tabelle 2. Abmessungen der Rahmenhalterung



© Rice Lake Weighing Systems Änderungen ohne vorherige Ankündigung vorbehalten.

230 W. Coleman St. ▪ Rice Lake, WI 54868 ▪ USA
U.S. 800-472-6703 ▪ Kanada/Mexiko 800-321-6703 ▪ International 715-234-9171 ▪ Europa +31 (0)26 472 1319