

# Indicateur/Contrôleur 920i® à IHM programmable

## Installation du boîtier profond

Le présent document regroupe les schémas, les listes de pièces de rechange et les instructions relatives à l'installation des indicateurs 920i à boîtier profond. Reportez-vous au *Manuel d'installation de l'indicateur 920i*, Réf. 67887, pour obtenir des informations sur l'installation générale, la configuration et l'étalonnage.



**L'indicateur 920i n'est doté d'aucun interrupteur de marche/arrêt. Avant d'ouvrir l'unité, assurez-vous que le cordon d'alimentation est débranché de la prise électrique.**

**Utilisez un bracelet antistatique pour protéger les composants contre les décharges électrostatiques (DES) en cas d'intervention à l'intérieur du boîtier de l'indicateur.**

**Cette unité utilise un système de fusible neutre à double pôle, ce qui peut être à l'origine d'un risque de choc électrique. Les procédures nécessitant une intervention à l'intérieur de l'indicateur doivent être exclusivement réalisées par un personnel d'entretien qualifié.**

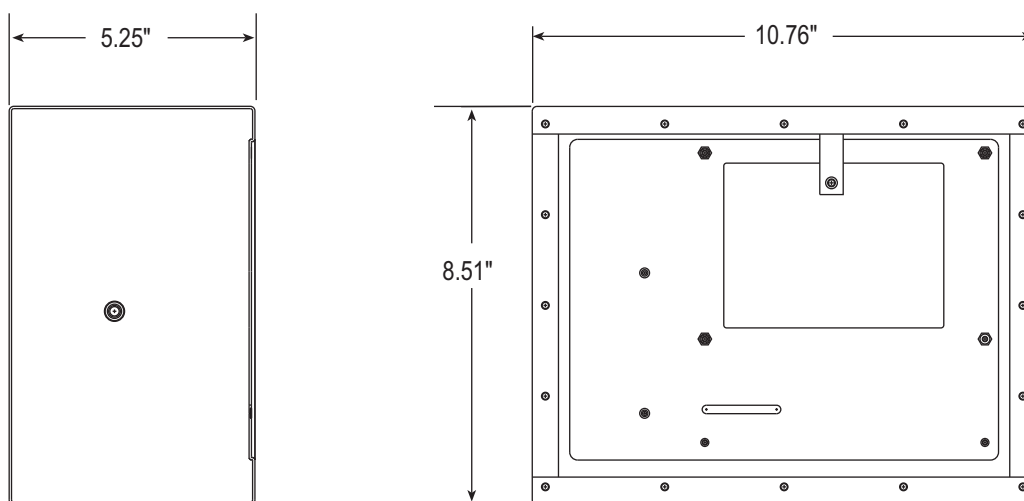


Illustration 1. Dimensions du boîtier profond

Le boîtier profond est doté de huit presse-étoupes permettant le passage des câbles dans l'indicateur. Le kit de pièces inclut des bouchons pour presse-étoupes, destinés à éviter la pénétration d'humidité à l'intérieur du boîtier. Installez les bouchons dans tous les presse-étoupes non utilisés. Suivez les instructions suivantes de mise à la terre des câbles pour les raccordements à l'indicateur.

### Mise à la terre des câbles

Les câbles acheminés via les presse-étoupes doivent être mis à la terre sur le boîtier de l'indicateur. Effectuez la procédure suivante pour mettre à la terre les câbles blindés :

- Utilisez les rondelles de blocage, les brides et les écrous à rondelle fournis dans le kit de pièces pour installer les brides de mise à la terre sur les goujons du boîtier adjacents aux presse-étoupes. Installez des brides de mise à la terre uniquement pour les presse-étoupes qui seront utilisés ; ne serrez pas les écrous.
- Faites passer les câbles via les presse-étoupes et les brides de mise à la terre afin de déterminer les longueurs de câble requises pour atteindre les connecteurs de câble. Marquez les câbles de façon à retirer l'isolation et le blindage comme décrit ci-après :
- Pour les câbles blindés par feuille, retirez l'isolation et la feuille du câble sur 15 mm (1/2 po) après la bride de mise à la terre (reportez-vous à l'illustration 2). Rabattez la feuille de blindage sur le câble au niveau où le câble traverse la bride. Veillez à orienter le côté argent (conducteur) de la feuille vers l'extérieur pour qu'il soit en contact avec la bride de mise à la terre.

- Pour les câbles à blindage tressé, dénudez l'isolation et le blindage tressé juste après la bride de mise à la terre. Retirez 15 mm (1/2 po) supplémentaires d'isolation uniquement pour exposer la tresse au niveau où le câble traverse la bride.

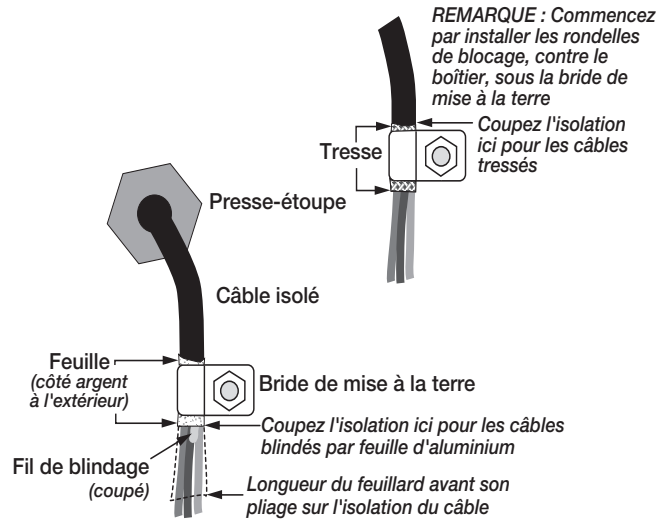


Illustration 2. Fixation de bride de mise à la terre pour câblage tressé et blindé par feuille

- Pour les câbles de capteurs de charge, coupez le fil de blindage juste après la bride de mise à la terre. La fonction de fil de blindage est assurée par un contact entre le blindage du câble et la bride de mise à la terre.
- Faites passer les câbles dénudés via les presse-étoupes et les brides. Veillez à ce que les blindages soient en contact avec les brides de mise à la terre, comme sur l'illustration 2. Serrez les écrous des brides de mise à la terre.
- Terminez l'installation en utilisant des colliers de serrage plastique pour retenir tous les câbles à l'intérieur du boîtier de l'indicateur.

## Contenu du kit de pièces

Le Tableau 1-1 répertorie le contenu du kit de pièces pour les indicateurs 920i à boîtier profond.

| Réf.  | Description  |
|-------|--|
| 14626 | Écrous à rondelle, 8-32NC (4)  |
| 14862 | Vis mécaniques, 8-32NC x 3/8 (12)  |
| 15133 | Rondelles de blocage, N° 8, Type A (4)   |
| 15144 | Rondelles en nylon (2)   |
| 15631 | Colliers de serrage plastique (option A/N monocanal (4) ou option A/N bicanal (6))                                   |
| 15665 | Garniture réductrice pour presse-étoupes 1/2 NPT (2)   |
| 15887 | Bornier à vis à 6 positions pour connexion de capteur de charge (option A/N monocanal (1) ou option A/N bicanal (2)) |
| 19538 | Bouchons pour presse-étoupes (option A/N monocanal (4) ou option A/N bicanal (3))                                    |
| 30623 | Vis à tête cylindrique, 8-32NC x 7/16 (2)  |
| 42149 | Pieds en caoutchouc pour support inclinable (4)  |
| 42350 | Étiquette de capacité (option A/N monocanal (1) ou option A/N bicanal (2))   |
| 53075 | Brides de mise à la terre de blindage de câble (4)   |
| 68403 | Vis papillon pour support inclinable (2)   |
| 70599 | Bornier à vis à 6 positions pour J2 et J10 (2)   |
| 71125 | Bornier à vis à 3 positions pour J11 (1)   |
| 71126 | Bornier à vis à 4 positions pour J9 et connexion de clavier en option (2)  |
| 75062 | Rondelles d'étanchéité (14)  |

Tableau 1-1. Contenu du kit de pièces

## Pièces de rechange et schémas de montage

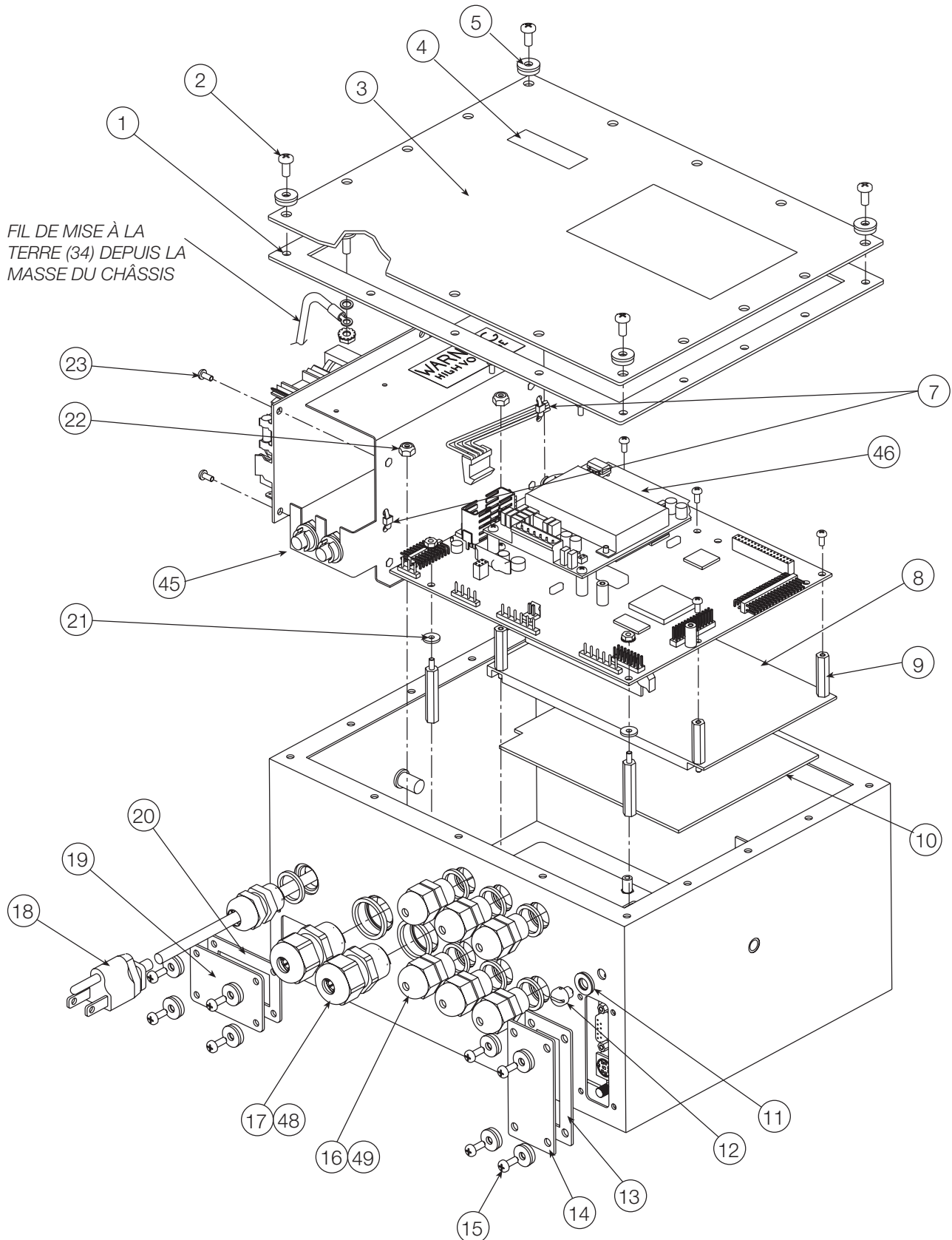



Illustration 3. Montage du boîtier profond

| N° de l'élément | Réf.  | Description (Quantité)  | Qté |
|-----------------|-------|---|-----|
| 1               | 82854 | Joint d'étanchéité de plaque arrière  | 1   |
| 2               | 14862 | Vis mécaniques, tête cruciforme*, 8-32NC x 3/8  | 4   |
| 3               | 82853 | Panneau arrière   | 1   |
| 4               | 67491 | Étiquette d'inspection  | 1   |
| 5               | 75062 | Rondelles d'étanchéité  | 12  |
| 7               | 15631 | Collier de serrage plastique, 3 po., nylon*   | 1   |
| 8               | 67614 | Afficheur LCD   | 1   |
| 9               | 67886 | Entretoises hexagonales, courtes  | 4   |
| 10              | 68598 | Lentille de protection  | 1   |
| 11              | 44676 | Rondelle d'étanchéité pour vis d'accès au commutateur de configuration                              | 1   |
| 12              | 42640 | Vis d'accès au commutateur de configuration, 1/4-28NF x 1/4   | 1   |
| 13              | 67535 | Joint d'étanchéité de couvercle de carte d'interface  | 1   |
| 14              | 67530 | Plaque de connexion de carte d'interface  | 1   |
| 15              | 14845 | Vis mécaniques, tête cruciforme, 6-32NC x 3/8   | 8   |
| 16              | 15626 | Presse-étoupes, PG9   | 6   |
| 17              | 15628 | Presse-étoupes, 1/2 NPT   | 2   |
| 18              | 67795 | Ensemble cordon d'alimentation, 115 Vca et 230 Vca - Appareils pour l'Amérique du Nord              | 1   |
|                 | 69998 | Ensemble cordon d'alimentation, 230 Vca - Appareils pour l'Europe                                   | 1   |
| 19              | 68425 | Couvercle d'accès aux fusibles  | 1   |
| 20              | 68621 | Joint d'étanchéité de couvercle d'accès aux fusibles  | 1   |
| 21              | 69898 | Entretoises en nylon  | 2   |
| 22              | 58248 | Contre-écrous, 6-32NC nylon   | 2   |
| 23              | 14822 | Vis mécaniques, 4-40NC x 1/4  | 11  |
| 45              | 71462 | Fusibles F1 et F2 (115 Vca et 230 Vca - Modèles pour l'Amérique du Nord), TR5 3,15 A à fusion lente | 2   |
|                 | 72339 | Fusibles F1 et F2 (230 Vca - Modèles pour l'Europe), TR5 3,15 A à fusion lente                      | 2   |
| 46              | 67610 | Carte A/N monocanal   | 1   |
| 48              | 30376 | Bagues d'étanchéité en nylon pour presse-étoupes 1/2 NPT  | 2   |
| 49              | 30375 | Bagues d'étanchéité en nylon pour presse-étoupes PG9  | 6   |
| —               | 66502 | Membrane de panneau de commutateurs   | 1   |
| —               | 82855 | Support inclinable, boîtier profond   | 1   |

\* Pièces supplémentaires incluses dans le kit de pièces.



**ATTENTION** *En protection contre le risque d'incendie, remplacez les fusibles uniquement par des fusibles de type et de calibre identiques.*

Table 3-1.

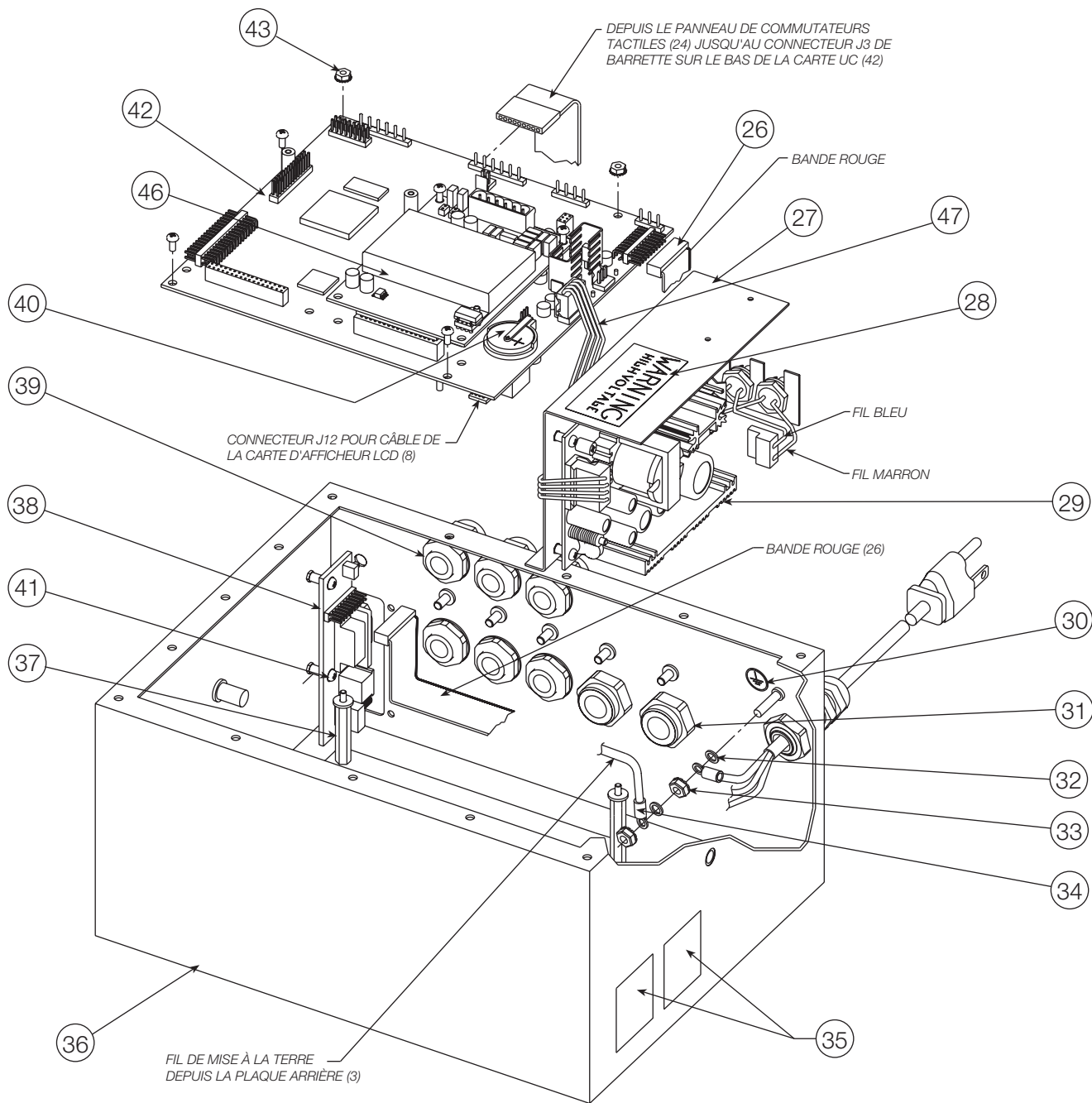


Illustration 4. Boîtier profond, alimentation électrique et carte UC

| N° de l'élément | Réf.   | Description   | Qté |
|-----------------|--------|---|-----|
| 26              | 68662  | Câble ruban pour connexion à la carte d'interface                   | 1   |
| 27              | 82856  | Support d'alimentation électrique                                   | 1   |
| 28              | 16861  | Étiquette d'avertissement de haute tension                          | 1   |
| 29              | 71333  | Alimentation électrique, $\pm 6$ Vcc, 65 W                          | 1   |
| 30              | 16892  | Étiquette de mise à la terre/masse                                  | 1   |
| 31              | 15630  | Contre-écrous pour presse-étoupes 1/2 NPT                           | 2   |
| 32              | 15134  | Rondelles de blocage, N° 8, Type A                                  | 3   |
| 33              | 14626  | Écrous à rondelle, 8-32NC*  | 3   |
| 34              | 15601  | Fil de mise à la terre, 6 po. avec connecteur à œillet n° 8         | 1   |
| 35              | 53308  | Étiquette de modèle/numéro de série                                 | 1   |
| 36              | 82852  | Boîtier universel profond   | 1   |
| 37              | 68661  | Entretoises hexagonales, longues                                    | 2   |
| 38              | 67869  | Carte d'interface   | 1   |
| 39              | 15627  | Contre-écrous pour presse-étoupes PG9                               | 6   |
| 40              | 69290  | Pile lithium 3 V de type bouton                                     | 1   |
| 41              | 55708  | Vis mécaniques, tête cruciforme, 4-40NC x 3/8                       | 2   |
| 42              | 117930 | Carte UC ; carte marquée 109549 ; commercialisée en tant que 117930 | 1   |
| 43              | 14618  | Écrous à rondelle, 4-40NC   | 2   |
| 46              | 67610  | Carte A/N monocanal   | 1   |
| 47              | 71430  | Ensemble câble d'alimentation, connexion à la carte UC              | 1   |

\* Pièces supplémentaires incluses dans le kit de pièces.

Table 4-1.

## Spécifications électriques

Tensions de ligne 115 ou 230 Vca  
Fréquence 50 ou 60 Hz  
Consommation d'énergie maximum,  
65 W sur le secondaire  
Consommation d'énergie par le primaire : 100 W TRMS  
Courant constant : 1,5 A TRMS (115 Vca) ;  
1,0 A TRMS (230 Vca)

### Fusibles

115 Vca et 230 Vca - Amérique du Nord

Fusibles subminiatures TR5 2 x 3,15 A  
Fusibles à fusion lente Wickmann série 19374  
Classification UL, Certification et homologation CSA

230 Vca - Europe

Fusibles subminiatures TR5 2 x 3,15 A  
Fusibles à fusion lente Wickmann série 19372  
Reconnaissance UL, Homologation Semko et VDE

Reportez-vous au *920i Manuel d'installation*, réf. 67887, pour les spécifications supplémentaires.



© Rice Lake Weighing Systems Specifications subject to change without notice.  
Rice Lake Weighing Systems is an ISO 9001 registered company.

230 W. Coleman St. • Rice Lake, WI 54868 • USA  
U.S. 800-472-6703 • Canada/Mexico 800-321-6703 • International 715-234-9171 • Europe +31 (0)26 472 1319