

Pèse-bébé RL-650

650-10-1

Mode d'emploi



RICE LAKE[®]
WEIGHING SYSTEMS

Table des matières

1.0	Introduction.....	1
2.0	Sécurité.....	2
	2.1 Signaux de sécurité	2
	2.2 Mesures de sécurité	2
	2.3 Symboles de sécurité et d'information	3
3.0	Assemblage	4
	3.1 Déballage du pèse-bébé	4
	3.2 Réemballage	4
	3.3 Installation du pèse-bébé	4
	3.3.1 Insertion des piles	4
	3.3.2 Adaptateur CA en option	5
4.0	Configuration du pèse-bébé	6
	4.1 Avertisseurs de l'écran	7
	4.2 Avant d'utiliser le pèse-bébé	8
	4.3 Pesage	8
	4.4 Fonction Hold/Release	8
	4.5 Utilisation du pèse-bébé avec tare manuelle	9
	4.6 Tare pré réglée	9
5.0	Communication RS-232.....	10
	5.1 Impression via le bouton-poussoir du clavier	10
	5.2 Connexion USB	10
6.0	Dépannage et essai	13
7.0	Entretien.....	14
	7.1 Entretien de base	14
	7.2 Nettoyage	14
8.0	Caractéristiques techniques.....	15



Des séminaires de formation technique sont disponibles auprès de Rice Lake Weighing Systems. Pour obtenir une description des cours et les dates de disponibilité, visitez www.ricelake.com/training ou composez le +1 (715) 234-9171 et demandez le service de formation.

© Rice Lake Weighing Systems. Tous droits réservés. Les caractéristiques techniques peuvent être modifiées sans préavis.
Rice Lake Weighing Systems est une entreprise certifiée ISO 9001.
Révision logicielle 11454, janvier 2016



Rice Lake propose continuellement et sans frais des vidéos Web portant sur une sélection de plus en plus importante de sujets concernant les produits. Visitez www.ricelake.com/webinars.

1.0 Introduction

Le pèse-bébé *Série RL-650* offre une mesure précise du poids des bébés et des nouveau-nés. Le pèse-bébé est équipé de la technologie Motiontrap™, une technologie de pesage spéciale avec détection de mouvement qui compense le mouvement involontaire provoqué par un bébé actif. Le poids du bébé peut être affiché en livres ou en kilogrammes et grammes. Le poids reste affiché jusqu'à ce qu'un nouveau pesage soit effectué ou que le pèse-bébé soit remis à zéro.



Ce mode d'emploi peut être consulté et téléchargé depuis le site Web de Rice Lake Weighing Systems à l'adresse www.ricelake.com

Les informations concernant la garantie sont disponibles sur le site Web à l'adresse www.ricelake.com/warranties



Figure 1-1. Pèse-bébé Série RL-650

Fonctionnalités standard

- Technologie de compensation du mouvement
- Plateau gradué à double bord
- Fonction de maintien
- Nouveau pesage
- Touche de basculement kg/lb
- Sortie RS-232 ou USB
- Arrêt automatique
- Indicateur de piles faibles
- Six piles AA lithium-ion

Options

- Adaptateur CA

2.0 Sécurité

Certaines mesures de sécurité doivent être prises afin de prévenir toute blessure corporelle du bébé et tout dommage au pèse-bébé. Suivre les instructions d'installation et d'utilisation. Le fabricant n'est pas responsable des éventuels dommages ou blessures résultant d'une utilisation ou d'une manipulation incorrecte de la part de l'utilisateur.

2.1 Signaux de sécurité

Définitions des signaux de sécurité



Indique une situation potentiellement dangereuse qui, si elle n'est pas évitée, pourrait entraîner des blessures graves voire mortelles.



Indique une situation potentiellement dangereuse qui, si elle n'est pas évitée, pourrait entraîner des blessures légères à modérées.



Fournit des renseignements au sujet des procédures qui, s'ils n'étaient pris en compte, pourraient endommager l'équipement.

2.2 Mesures de sécurité

Cet appareil est conçu et fabriqué conformément à la Norme internationale relative à l'équipement médical.



Ne pas utiliser ou travailler sur cet appareil avant d'avoir lu et compris les informations de sécurité et les instructions du mode d'emploi. Ces instructions doivent être suivies avec attention. Communiquer avec un distributeur Rice Lake Weighing Systems pour obtenir un mode d'emploi de remplacement. Le propriétaire de l'appareil est responsable de son bon entretien.

Généralités relatives la sécurité



Le non-respect de ces instructions ou de ces avertissements peut entraîner des blessures graves voire mortelles.

Ne jamais laisser un bébé sans surveillance sur le pèse-bébé.

Ne pas laisser tomber le pèse-bébé ou le soumettre à des chocs violents.

Ne jamais transporter le pèse-bébé lorsqu'un bébé s'y trouve.

Pour garantir la précision du pesage, le pèse-bébé doit être posé sur une surface plane et stable.

Pour garantir la précision du pesage, vérifier le bon fonctionnement de l'appareil avant chaque utilisation et conformément à la procédure décrite dans ce mode d'emploi.

Ne pas utiliser à proximité de liquides inflammables.

Une utilisation de l'appareil à des tensions supérieures à celles spécifiées risquerait de l'endommager.

Rice Lake Weighing Systems propose un adaptateur électrique en option. L'utilisation d'un adaptateur non fourni par nous annulera toutes les garanties.

Ne pas modifier ce pèse-bébé sans l'autorisation du fabricant.

Vérifier que le plateau de pesage est correctement attaché avant de placer un bébé ou un nouveau-né dessus.

Pour éviter toute contamination croisée, le plateau doit être nettoyé régulièrement et après chaque utilisation. Éviter tout contact direct avec la peau durant le pesage. Utiliser des essuie-tout jetables ou des alèses pour chaque pèse-bébé.

2.3 Symboles de sécurité et d'information

La Commission électrotechnique internationale (CEI) a établi un ensemble de symboles pour l'équipement médical électrique, qui permettent de classer les risques potentiels et d'avertir les utilisateurs.

La classification des symboles est la suivante.



Type BF (corps protégé).

Cela signifie que l'appareil est conforme aux exigences de cette norme en ce qui concerne la protection contre les chocs électriques.



Déchet d'équipements électriques et électroniques (DEEE).

L'appareil peut être retourné au fabricant afin d'être correctement recyclé ou mis au rebut au terme de sa vie utile.

L'appareil peut également être mis au rebut au terme de sa vie utile conformément aux lois nationales.

3.0 Assemblage

3.1 Déballage du pèse-bébé

Placer le carton encore fermé dans un lieu offrant suffisamment d'espace pour déballer le pèse-bébé.

Le pèse-bébé *Série RL-650* est composé de quatre éléments :

- Le plateau de pesage
- La base
- Un câble USB et RS-232
- Six piles AA lithium-ion

Retirer chaque élément du carton et enlever soigneusement le matériel d'emballage pour éviter de rayer les éléments.

3.2 Réemballage

Si, pour une raison ou une autre, le pèse-bébé *Série RL-650* doit être retourné, il doit être correctement emballé en utilisant une quantité suffisante de matériel d'emballage. Dans la mesure du possible, utiliser le carton original pour retourner le pèse-bébé.



Important *Tout dommage résultant d'un emballage inapproprié n'est pas couvert par la garantie.*

3.3 Installation du pèse-bébé

Pour installer le pèse-bébé, sélectionner une surface plane et stable sur laquelle le poser.

3.3.1 Insertion des piles

Les six piles AA lithium-ion fournies avec le pèse-bébé offre une utilisation continue moyenne de 25 heures. Pour installer les piles :

1. Renverser l'appareil sur le côté pour accéder au couvercle du compartiment des piles.

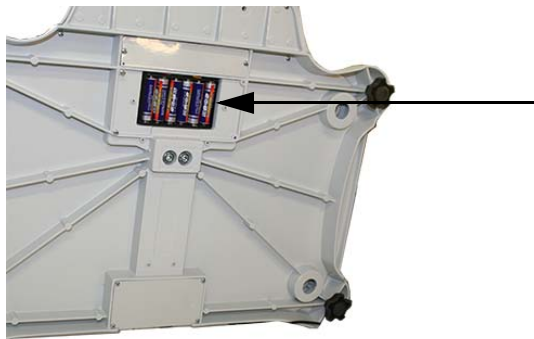


Figure 3-1. Emplacement du compartiment des piles (illustré avec le couvercle retiré)



Important *Ne pas renverser complètement le pèse-bébé de sorte que le dessus se trouve en-dessous, car cela pourrait endommager les cellules de mesure.*

2. À l'aide d'un petit tournevis à tête cruciforme, dévisser les quatre vis du couvercle du compartiment des piles et les mettre de côté.
3. Insérer les six batteries dans le compartiment des piles.
4. Fermer le compartiment et serrer les vis.
5. Renverser l'appareil sur son côté droit sur une surface plane.



Remarque

Si une alimentation externe ou USB est utilisée, l'icône de pile est désactivée sur l'écran. Si des piles sont utilisées, la puissance du rétro-éclairage est réduite à 60 pour cent.

- Retirer les deux languettes de transport angulaires du pèse-bébé, comme illustré à la Figure 3-2.

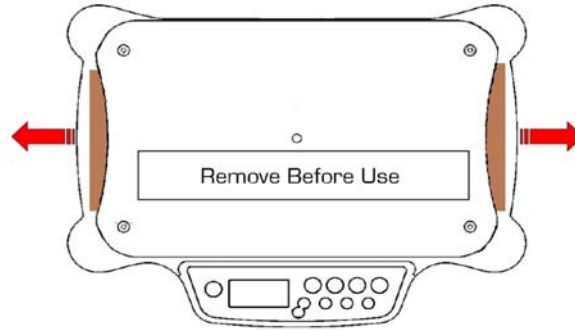


Figure 3-2. Emplacement des languettes de transport angulaires

- Le pèse-bébé est doté de quatre pieds permettant d'ajuster son niveau. Faire pivoter les pieds réglables situés sous la base du pèse-bébé pour le mettre à niveau.
- Attacher le plateau de pesage sur la base.

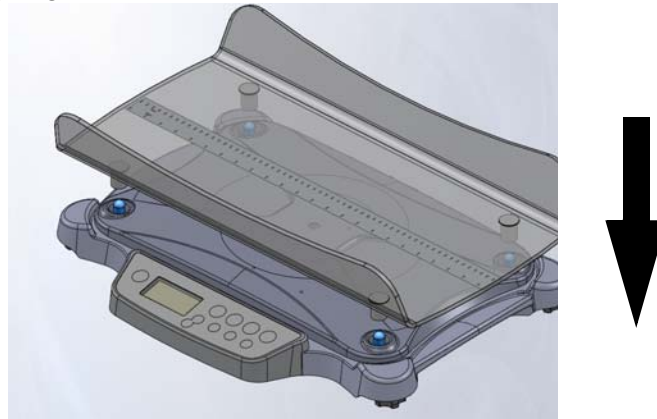


Figure 3-3. Attacher le plateau de pesage sur la base du pèse-bébé

3.3.2 Adaptateur CA en option

Un adaptateur de 120 VCA en option est disponible pour le pèse-bébé *Série RL-650* afin de pouvoir l'utiliser là où du courant est disponible. Cet adaptateur CA se branche à l'arrière du pèse-bébé, comme illustré à la Figure 3-4.



Figure 3-4. Adaptateur et emplacement de branchement de l'alimentation CA à l'arrière de l'appareil



Important

Rice Lake Weighing Systems propose un adaptateur CA en option. L'utilisation d'un adaptateur non fourni par Rice Lake annulera toutes les garanties.

4.0 Configuration du pèse-bébé



Figure 4-1. Affichage du RL-650

Le tableau suivant identifie et explique la fonction des touches sur le panneau avant du pèse-bébé *Séries RL-650*.










Élément	Description	Fonction
	On/Off (Marche/Arrêt)	Cette touche permet d'allumer ou d'éteindre le pèse-bébé.
	Reweigh (Nouveau pesage)	Cette touche permet de peser un bébé à répétition. Une pression longue sur cette touche active la fonction d'impression.
	Hold/Release (Maintenir/Relâcher)	Une première pression sur cette touche maintient le poids le plus récent affiché à l'écran. Une deuxième pression relâche le poids affiché.
	Tare (Tarer)	Avec un poids sur le pèse-bébé, appuyez sur la touche Tare pour tarer le pèse-bébé et le remettre à zéro. L'avertisseur à l'écran devient « Net ».
	Zero (Remise à zéro)	Cette touche permet de remettre à zéro le poids du pèse-bébé. La remise à zéro est tentée pendant trois secondes et ne fonctionne que si le poids est stable.
	Units/Clear (Unités/Effacer)	Cette touche permet de basculer entre lb et kg sur l'affichage. La fonction Clear (Effacer) est utilisée en mode de configuration uniquement et sert à effacer l'affichage.
	Entrer (Entrée)	Cette touche est utilisée en mode de configuration uniquement.
	Flèche vers la gauche	Appuyer sur cette touche pour déplacer le chiffre clignotant d'un chiffre vers la gauche. Cette touche est également utilisée lors de la saisie d'une tare pré-réglée.
	Flèches vers le haut/bas	Appuyer sur ces flèches pour régler la valeur du chiffre clignotant durant la configuration du menu. Cette touche est également utilisée pour régler la valeur d'une tare pré-réglée.

Tableau 4-1. Touches du panneau avant

4.1 Avertisseurs de l'écran

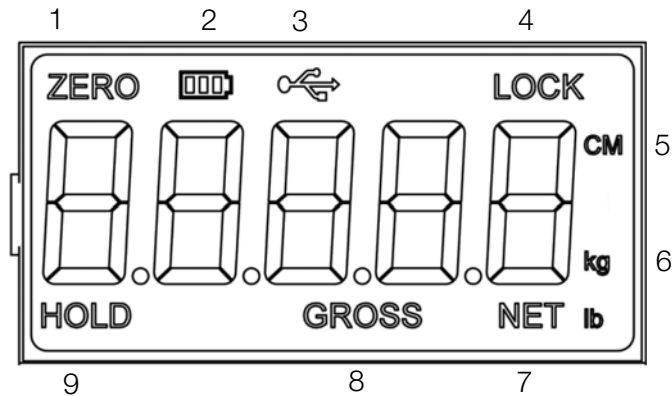


Figure 4-2. Avertisseurs disponibles sur l'écran

Élément	Description	Fonction
1	Zero (Remise à zéro)	Remet l'écran numérique à zéro avant le pesage. Permet d'annuler (tarer) le poids supplémentaire d'une couverture ou de tout autre objet sur le pèse-bébé.
2	Pile	Lorsque le pèse-bébé est allumé, cet avertisseur confirme que le pèse-bébé fonctionne sur piles et non sur secteur.
3	USB	Cet avertisseur indique que le port USB est disponible.
4	Lock (Verr.)	Cet avertisseur indique que le poids du pèse-bébé a été verrouillé et qu'il demeurera affiché à l'écran.
5	Unité de longueur	Cet avertisseur indique l'unité de longueur en cours (pouces ou centimètres).
6	Unité de poids	Cet avertisseur indique l'unité de poids en cours (livres (lb) ou kilogrammes (kg)).
7	Net (Net)	Cet avertisseur indique qu'il s'agit du poids net du bébé après le tarage des couvertures et autres accessoires.
8	Gross (Brut)	Cet avertisseur indique qu'il s'agit du poids brut du bébé, incluant les couvertures et autres accessoires.
9	Hold (Maintenir)	Cet avertisseur indique que le poids affiché ne changera pas ou ne sera pas remis à zéro, même après le retrait de l'enfant du pèse-bébé.

Tableau 4-2. Fonctions des avertisseurs

4.2 Avant d'utiliser le pèse-bébé

Suivre la procédure suivante pour configurer le pèse-bébé *Série RL-650* lors de la mise sous tension initiale.

1. Pour alimenter l'appareil avec l'adaptateur CA, brancher le câble de l'adaptateur à l'arrière du pèse-bébé (comme illustré à la Figure 3-4) et la prise sur une source de courant.
2. Appuyer sur la touche **On/Off (Marche/Arrêt)** pour allumer le pèse-bébé.
3. Une fois le test automatique terminé, l'affichage numérique devrait afficher ce qui suit : *0 00.0* (configuration en livres et en pouces) ou *0.00* (configuration en kilogrammes).
4. Poser un poids (ne dépassant pas 15 kg / 33 lb) sur le pèse-bébé. Le calcul du poids est terminé lorsque l'indicateur de mouvement s'allume.
5. Appuyer sur la touche **Units/Clear (Unités/Effacer)** pour sélectionner le mode de pesage.
6. Appuyer sur la touche **Hold/Release (Maintenir/Relâcher)** et retirer le poids du pèse-bébé. L'affichage numérique devrait encore afficher le poids de l'article posé sur le pèse-bébé.
7. Appuyer encore une fois sur la touche **Hold/Release** pour remettre l'affichage à zéro.



Si la procédure de configuration échoue, se reporter à la section de dépannage du présent mode d'emploi. Si le problème ne peut être résolu, contacter un réparateur qualifié.

4.3 Pesage

Suivre la procédure suivante pour peser un bébé ou un nouveau-né sur le pèse-bébé *Série RL-650*.

1. Appuyer sur la touche **On/Off (Marche/Arrêt)** pour allumer le pèse-bébé.
2. Patienter jusqu'à ce que *Zero (Remise à zéro)* s'affiche à l'écran.
3. Appuyer sur la touche **Tare (Tarer)** pour annuler le poids de l'alèse ou de tout autre article se trouvant sur la plateau.
4. Poser l'enfant sur le pèse-bébé jusqu'à la détermination de son poids.
5. Appuyer sur la touche **Reweigh (Nouveau pesage)** pour peser l'enfant encore une fois (et obtenir un résultat plus précis).
6. Enlever l'enfant du pèse-bébé. L'affichage numérique est remis à zéro.



Si le pèse-bébé est inutilisé pendant deux minutes, il s'éteint automatiquement afin d'économiser les piles ou d'économiser de l'énergie. Pour redémarrer le pèse-bébé, appuyer sur la touche On/Off.

4.4 Fonction Hold/Release

Suivre la procédure suivante pour utiliser la fonction **Hold/Release (Maintenir/Relâcher)**.

1. Appuyer sur **On/Off (Marche/Arrêt)** pour allumer le pèse-bébé.
2. Poser l'enfant sur le pèse-bébé.
3. Lorsque l'enfant est sur le pèse-bébé, appuyer sur la touche **Hold/Release**.
4. Après avoir enlevé l'enfant du pèse-bébé, le poids et l'avertisseur *Hold (Maintenir)* resteront affichés à l'écran.
5. À ce stade, la touche **Zero (Remise à zéro)** ne fonctionnera pas. Pour effectuer une remise à zéro à ce stade, appuyer encore une fois sur la touche **Hold/Release**.



*Une option alternative est d'appuyer une deuxième fois sur la **Hold/Release** avant d'enlever l'enfant du pèse-bébé.*

4.5 Utilisation du pèse-bébé avec tare manuelle

Suivre la procédure suivante pour utiliser la fonction de tare manuelle.

1. Appuyer sur la touche **On/Off (Marche/Arrêt)** pour allumer le pèse-bébé.
2. Lorsque le poids est remis à zéro, placer un article à tarer (une couverture, par exemple) sur le pèse-bébé. Appuyer sur la touche **Tare (Tarer)** jusqu'à la remise à zéro de l'affichage et l'apparition de l'avertisseur *Net (Net)*.
3. Retirer l'article (la couverture dans notre exemple) du pèse-bébé. Le poids affiché sera négatif.
4. Poser de nouveau l'enfant sur le pèse-bébé avec l'article taré précédemment. L'affichage montre le poids net de l'enfant. L'avertisseur *Net* est toujours affiché. Retirer tous les articles du pèse-bébé; le poids de la charge supplémentaire sera sauvegardé dans la mémoire.
5. Pour annuler le poids de la tare, appuyer sur la touche **Tarer** jusqu'à ce *Net* disparaisse de l'affichage. L'affichage est remis à zéro et l'avertisseur *Gross (Brut)* s'affiche. Le poids de la tare est également annulé lorsque le pèse-bébé est éteint.

4.6 Tare préréglée

Suivre la procédure suivante pour utiliser la fonction de tare préréglée.

1. Appuyer sur la touche **On/Off (Marche/Arrêt)** pour allumer le pèse-bébé.
2. Attendre que le zéro s'affiche et appuyer sur la touche **Tare (Tarer)**.
3. La valeur de la tare par défaut est affichée (la valeur par défaut est programmée à 15,0 kg/33,0 lb) et le zéro clignote.
4. Utiliser les touches fléchées vers le **haut/bas** et vers la **gauche** pour régler la valeur.
5. Appuyer sur la touche **Enter (Entrée)** pour démarrer la fonction de tare; l'avertisseur *Gross (Brut)* sera remplacé par l'avertisseur *Net (Net)*.

5.0 Communication RS-232

Le pèse-bébé est équipé d'un port RS-232 qui permet de transmettre les données de poids vers d'autres appareils, notamment un ordinateur ou une imprimante. Un câble RS-232 avec connecteur DB-9 (réf. 100719) est disponible auprès de Rice Lake Weighing Systems. La Figure 5-1 montre l'emplacement du port RS-232.

Les paramètres RS-232 sont les suivants : 9600 bauds (sélection en mode de programmation), 8 bits de données, 1 bit d'arrêt, pas de parité et pas de protocole de validation de transfert.

Les données de poids sont accessibles à partir d'un ordinateur selon trois méthodes :

- Impression via le bouton-poussoir du clavier - Effectuée en appuyant sur la touche **Reweigh (Nouveau pesage)** et en la maintenant enfoncée.
- Protocole distant standard - Voir le manuel technique RL-650, réf. 167316.
- Protocole d'interruption - Voir le manuel technique RL-650, réf. 167316.

5.1 Impression via le bouton-poussoir du clavier

Avec un poids stable et admissible, appuyer sur la touche **Reweigh (Nouveau pesage)** et la maintenir enfoncée pendant trois secondes au moins. Remarque : si le pèse-bébé n'émet aucun bip après cinq secondes, relâcher le bouton, car cela signifie que le poids n'est pas stable ou est en dehors des limites admissibles. L'avertisseur d'impression sera affiché à l'écran durant la transmission des données.

Si le poids est affiché, le pèse-bébé transmettra la chaîne de 21 caractères suivantes :

```
xxxxxxxx<SP>uu<SP>mmmmm<SP><CR><LF>
```

Où :

xxxxxxxx représente le poids avec le point décimal et le signe -, si uu négatif est l'unité (livre ou kilogramme).

mmmmm représente le mode (brut ou net).

Exemples :

```
-10 lb net = <SP><SP><SP><SP>-10.0<SP>lb<SP><SP>Net<SP><SP><SP><CR><LF>
```

```
10 lb brut = <SP><SP><SP><SP><SP>-10.0<SP>lb<SP>Gross<SP><CR><LF>
```

5.2 Connexion USB

Le pèse-bébé *Série RL-650* est capable de se connecter à un ordinateur grâce à la connexion USB et à un câble USB. Voir Figure 5-1.

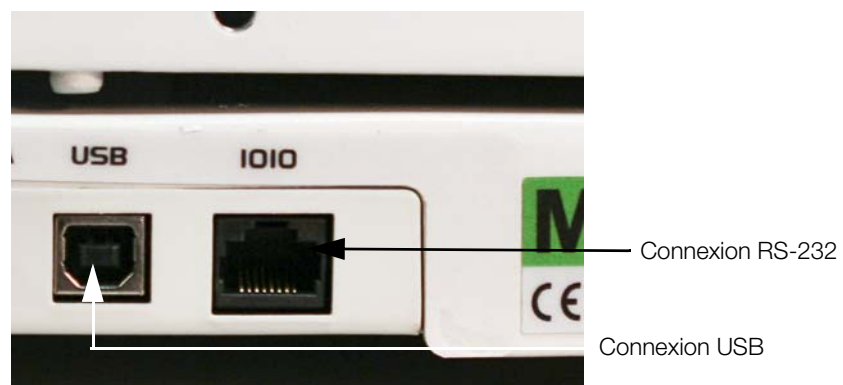


Figure 5-1. Port de connexion USB et port de connexion RS-232

Communiquer avec le service informatique concernant les questions de connexion logicielle et de téléchargement, car cela varie en fonction de l'ordinateur utilisé. La procédure suivante propose des informations de base concernant l'installation du pilote USB à l'aide de Windows® et est fournie à titre d'exemple uniquement. Le pilote USB peut être téléchargé depuis le site Web de Rice Lake Weighing Systems à l'adresse <http://www.ricelake.com>

Pour accéder au pilote, sélectionner Medical/Health Scales (Balances médicales/de médecin), choisir le produit puis sélectionner l'onglet Downloads (Téléchargements). Un pilote USB peut être téléchargé pour chaque produit depuis cet emplacement. Cliquer sur *Download (Télécharger)* pour ouvrir et télécharger le pilote sur l'ordinateur.

1. Le graphique ci-dessous montre la fenêtre contextuelle qui s'affiche lorsque le câble USB est branché sur le port et que le pese-bébé est allumé.



Figure 5-2. Capture d'écran de l'Assistant Ajout de nouveau matériel détecté

Les invites à l'écran (répertoriées ci-dessous) montrent comment suivre la procédure.

2. Sélectionner *No, not this time (Non, pas cette fois)*, puis sélectionner **Next (Suivant)**.
3. Sélectionner *Install the software automatically (Installer le logiciel automatiquement)*, puis sélectionner **Next**.
4. Le pilote est installé sur l'ordinateur.
5. Lorsque l'installation est terminée, cliquer sur **Finish (Terminer)**.
6. Pour vérifier l'installation, le pilote peut être visualisé dans le Gestionnaire de périphériques du système.

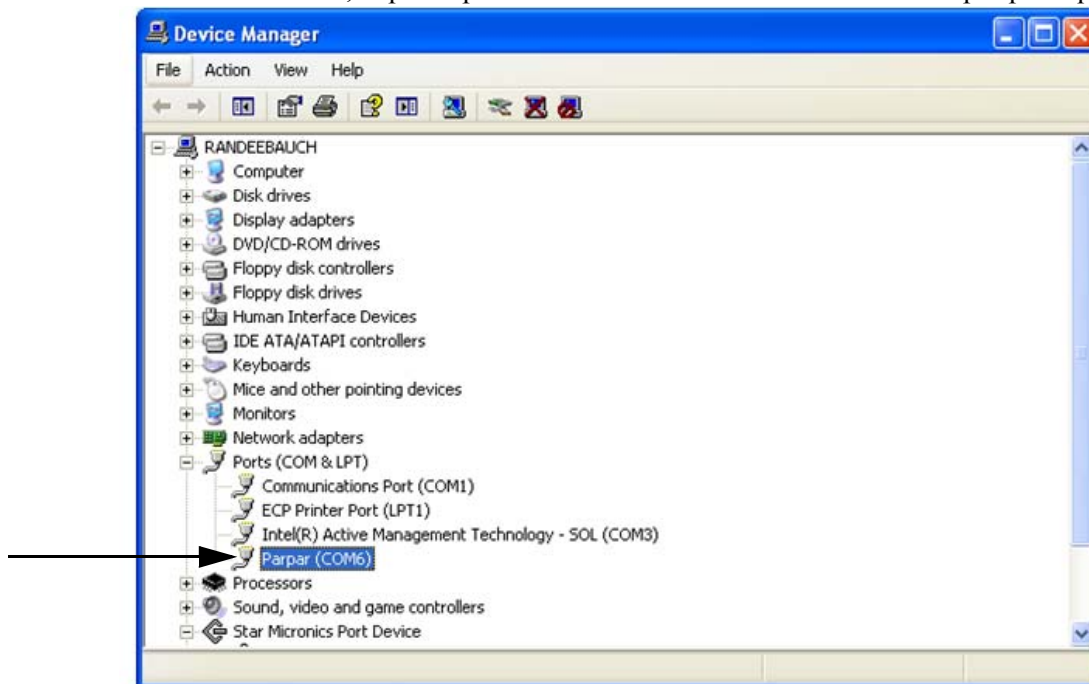


Figure 5-3. Emplacement du fichier dans le Gestionnaire de périphériques

7. Pour imprimer un ticket à l'aide du pilote USB, ouvrir le logiciel (illustré ci-dessus); le port affecté à ce pilote sera affiché.

8. Confirmer que le câble USB est correctement branché et que l'appareil est allumé.
9. Un autre programme de type « terminal » (un hyperterminal, par exemple) doit être ouvert et connecté par l'intermédiaire du pilote USB afin de pouvoir visualiser l'information envoyée à l'ordinateur. Un port doit être établi pour sélectionner le port affecté à Parpar et imprimer le ticket. Voici des exemples de tickets imprimés :

PATIENT WEIGHT	2.104	lb	WEIGHT
----------------	-------	----	--------

NET WEIGHT	1.103	lb	WEIGHT
------------	-------	----	--------

Figure 5-4. Exemples de tickets imprimés



Remarque *Un ticket imprimé dispose de quatre espaces après le poids du patient et d'un seul espace entre le poids et lb, comme le montrent les exemples de la Figure 5-4. Sept <CR><LF> suivent ensuite.*

6.0 Dépannage et essai

Se reporter aux instructions suivantes pour vérifier et corriger toute défaillance avant de communiquer avec l'équipe de réparation.

Symptôme	Cause possible	Mesure corrective
Le pèse-bébé ne s'allume pas.	Piles plates	Brancher le pèse-bébé sur une source secteur ou remplacer les piles.
	Prise électrique défaillante	Utiliser une autre prise électrique.
	Adaptateur électrique défaillant	Remplacer l'adaptateur électrique original.
Poids suspect ou le pèse-personne ne se remet pas à zéro.	Un objet externe exerce une influence sur le pèse-bébé.	Enlever l'enfant/retirer l'objet du plateau de pesage du pèse-bébé.
	L'affichage ne montre pas 0.0 avant le pesage.	Enlever l'enfant, remettre le pèse-bébé à zéro et recommencer la procédure de pesage.
	Le pèse-bébé ne se trouve pas sur une surface plane.	Placer le pèse-bébé sur une surface plane et recommencer la procédure de pesage.
	Le plateau de pesage ne pas correctement positionné.	Positionner correctement le plateau de pesage.
	Le pèse-bébé n'est pas correctement étalonné.	Tester le pèse-bébé en utilisant un poids de valeur connue.
Le message <i>o_Ld</i> est affiché à l'écran.	La charge sur le pèse-bébé dépasse la capacité maximale.	Retirer la charge excédentaire et utiliser le pèse-bébé en respectant la limite indiquée.
L'écran affiche Err.	La touche Recall (Rappeler) a été pressée avec un poids insuffisant sur le pèse-bébé.	Placer un poids de 1,75 kg (2 lb, 30 oz) sur le pèse-bébé.

Tableau 6-1. Dépannage

7.0 Entretien

La section suivante fournit des instructions d'entretien et de nettoyage du pèse-bébé *Série RL-650*. Les opérations d'entretien autres que celles décrites dans cette section ne doivent être effectuées que par un technicien qualifié.

7.1 Entretien de base

Avant la première utilisation du pèse-bébé et après chaque période de non-utilisation prolongée, vérifier le bon fonctionnement du pèse-bébé et de ses fonctionnalités. Si le pèse-bébé ne fonctionne pas correctement, communiquer avec un technicien qualifié.

Suivre la procédure d'entretien de base suivante :

1. Vérifier l'apparence générale de l'ensemble du pèse-bébé afin de détecter les éventuels signes de dommage, d'utilisation abusive, etc.
2. Inspecter l'état de l'adaptateur CA en option, notamment la présence d'usure ou d'effilochage, ou de broches pliées ou cassées au niveau du câble.

7.2 Nettoyage

Un entretien et un nettoyage réguliers sont essentiels pour garantir un fonctionnement précis et efficace prolongé. Avant de suivre la procédure de nettoyage, débrancher le pèse-bébé de la source électrique.

1. Nettoyer toutes les surfaces à l'aide d'un chiffon ou d'un tissu propre et humide. Une solution d'eau et de savon doux peut être utilisée. Sécher à l'aide d'un chiffon propre et doux.
2. Ne pas immerger le pèse-bébé dans la solution de nettoyage ou tout autre liquide.
3. Ne pas utiliser d'alcool isopropylique ou d'autres solutions pour nettoyer la surface de l'écran.

8.0 Caractéristiques techniques

Capacité :	15 kg x 0,01 kg (33 lb x 0,5 oz)
Alimentation :	12 V CC fournis par six piles AA lithium-ion (incluses) ou un adaptateur CA (en option) L'adaptateur en option est homologué UL et C-UL
Type de piles :	AA lithium-ion jetables Tension nominale : 1,5 V Capacité nominale : 2900 mAh Tension fonctionnelle : 1,30 V à 200 mA en décharge
Environnement :	Température de fonctionnement : 10 °C à +35 °C (50 °F à +95 °F)
Dimensions du plateau :	60 cm (L) x 28 cm (l) (23,5 po x 11 po)
Poids :	11,3 kg (25 lb)

Homologations :

- CEI 60601-1-2:2007
- ANSI/AAMI ES 60601-1:2005 et A1:2012
- CAN/CSA C22.2 60601-1:14



REMARQUE : Ce document a été rédigé à l'origine en anglais. Toute traduction dans une autre langue ne peut être considérée comme la version officielle. En cas de conflit d'interprétation entre la version en anglais et toute traduction, l'original en anglais doit être réputé correct.



© Rice Lake Weighing Systems Specifications subject to change without notice.
Rice Lake Weighing Systems is an ISO 9001 registered company.

230 W. Coleman St. • Rice Lake, WI 54868 • USA
U.S. 800-472-6703 • Canada/Mexico 800-321-6703 • International 715-234-9171 • Europe +31 (0)26 472 1319

www.ricelake.com www.ricelake.mx www.ricelake.eu www.ricelake.co.in